



PHALLOSAN[®] forte

GEBRAUCHSANWEISUNG

Herzlichen Glückwunsch zum Kauf Ihres PHALLOSAN® forte! PHALLOSAN® forte wird seit 18 Jahren erfolgreich weltweit angewandt. PHALLOSAN® forte wird auf Rezept bereits von Krankenkassen vergütet. Unser Team aus Urologen und Medizintechnikern entwickelte das aus unserer Sicht effektivste und innovativste Produkt seiner Art, PHALLOSAN® forte.

Zweckbestimmung und Indikationen:

PHALLOSAN® forte wird empfohlen für die Behandlung

- » Penisvergrößerung-Penisverlängerung
- » Angeborene/erworbene Penisverkrümmung und Induratio penis plastica (IPP)
- » Erektions- und Potenzstörung
- » Postoperative Nachbehandlung aus Prostata-OP
- » Schwellkörpertraining des Penis in jedem Alter

Packungsinhalt:

1. Elastischer Gurt, der um die Taille geführt wird incl. Schaumstoff-Ring (A), in den der Penis bis zur Basis eingeführt wird. Schiebescnalle (B), mit der Sie den Gurt individuell in der Länge verstellen können und Adapter (C) am Gurt, der mit der Saugglockeneinheit verbunden wird.
2. a) Saugglocke in der Größe S mit PHALLOSAN® forte – S-Dichtmanschette
2. b) Saugglocke in der Größe M mit PHALLOSAN® forte – M-Dichtmanschette
2. c) Saugglocke in der Größe L mit PHALLOSAN® forte – L-Dichtmanschette und montierte Zuggabel (3)
3. Zuggabel mit Zugfedereinrichtung zum Einstellen der Zugstärke im Ampelsystem mit Adapter für den Gurt.
- 4./5. Protektor-Kappen für die Eichel, um diese bei zu starker Zugeinstellung zu schützen.
6. Saugpumpe mit 3-Wegeventil
7. Maßschablone

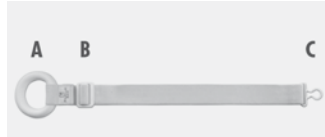
Online-Gebrauchsanleitungs Guide

Gratis-Extras: Ein aus Satin bestehender Beutel für Reisen mit 4 extra Manschetten (1xS, 2xM, 1xL)



Vorbereitung zur Anwendung:

1. Gurt



Breiten Sie bitte den orthopädischen PHALLOSAN® forte Gurt vor sich aus und stellen Sie ihn mit der Schiebe-Schnalle (B) auf seine größte Länge ein.

2. Auswahl der Saugglocke/ Dichtmanschette

Ermitteln Sie mit der beigelegten Maßschablone (7) Ihre passende Saugglockengröße. Ziehen Sie den nicht erigierten Penis vom Körper weg und messen Sie am Penischaft.



Die Glocke der Größe L (2c) ist mit der Dichtmanschette Größe L (2c) und der Zuggabel mit Zugfedereinrichtung im Set bereits verbunden.

Sollten Sie eine andere Größe benötigen, entfernen Sie die Zuggabel (3).

Nehmen Sie nun die für Sie passende Glocke und adaptieren Sie diese mit der Saugpumpe, die-se rastet nur in der Stellung mit dem Pfeilsymbol (↓) ein. Die geeignete Dichtmanschette (2) wird über den Wulst der Glocke gestülpt und die Zuggabel (3) wieder angebracht.



Beim Anbringen an die Glocke ist unbedingt zu beachten, dass der Wulst der Glocke in die Nut der Dichtmanschette am dicken Ende der Dichtmanschette einrastet. Wird die Dichtmanschette zu weit über den Wulst der Glocke gezogen, reißt die Dichtmanschette.



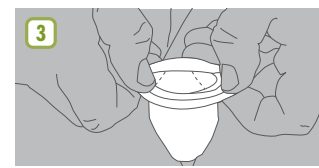
Oben: Falsch, zu weit über die Glocke gestülpt und nicht eingepudert!

Unten: Richtig, und eingepudert.

Beachten Sie, dass die Dichtmanschette nach wenigen Tagen seine Beschichtung verliert. Sie sollten deshalb Baby puder erwerben und diesen auf der äußeren Fläche der Dichtmanschette anbringen. Es bildet sich eine Schutzschicht, die die Dichtmanschette vor Abrieb, Verkleben und Zerreißen schützt.

Klemmen Sie die Saugglocke zwischen Ihre Knie. Rollen Sie die Dichtmanschette vorsichtig unter leichtem Zug 1 cm bis zum Saugglockenrand und stülpen Sie dieses hinter

den Wulst der Glocke. Seien Sie bitte vorsichtig und beschädigen Sie die Dichtmanschette nicht mit scharfen Fingernägeln, oder ähnlichem. Üben Sie keinen starken Zug beim Zurückrollen aus.



Besonderheiten der neuen

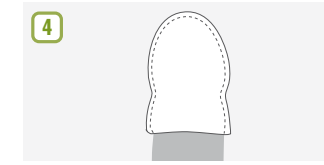
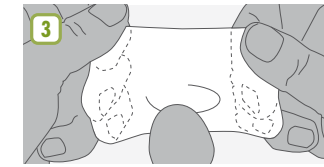
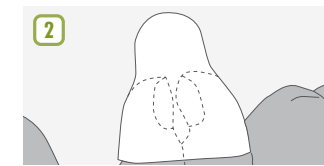
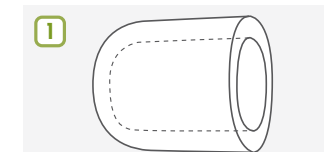
PHALLOSAN® forte Dichtmanschette

Die PHALLOSAN® forte Dichtmanschetten bestehen aus medizinischem Silikon, somit sind Reizungen oder allergische Reaktionen ausgeschlossen. Diese Innovation bietet Ihnen nicht nur einen besseren Komfort, die Dichtmanschette schmiegt sich einzigartig an das Glied an. Es ist an einer Stelle ca. 3 mm dick, dort wird es an der Glocke angebracht, an der dünnsten Stelle ist es 0,3 mm stark, um sich am Penischaft weich anzuschmiegen.

Die für Sie perfekte Saugglocke ist bereit für den Einsatz!

3. Protektor-Kappe

Bitte entnehmen Sie die Protektor-Kappe (4 oder 5), die für jede Penisgröße passt. Ziehen Sie die Protektor-Kappe mit Daumen und Finger beider Hände auseinander und stülpen diese über die Eichel. Sie sollte dabei eng anliegen.



Wichtig ist, dass sich nach dem Anbringen der Kappe möglichst wenig Luft an der Eichelspitze befindet. Von Vorteil ist es, wenn man die Protektor-Kappe am Penis im leicht erigierten

Zustand anlegt. Die Protektor-Kappe soll die Eichel vor den Nebenwirkungen einer eventuell zu starken Zugeinstellung schützen. Erfahrene Nutzer können auf die Protektor-Kappe nach einigen Wochen auch verzichten.

Alle notwendigen Vorbereitungen zur Anwendung sind nun abgeschlossen.

Anwendung:

1. Führen Sie nun den Penis mitsamt Protektor-Kappe in die Saugglocke ein und rollen Sie die Dichtmanschette vom Wulst der Glocke über dem Penis ab.



2. Drehen Sie die grüne Nase des Ventils an der Saugpumpe (6) auf das Saug-Symbol und betätigen Sie die Saugpumpe, indem Sie diese mit dem Finger mehrmals eindrücken. Die Eichel wird dadurch noch weiter in die Glocke gesaugt. Die Dichtmanschette schmiegt sich sanft an den Penischaft.



3. Stellen Sie jetzt die grüne Nase des Ventils an der Saugpumpe (6) auf das Schloss-Symbol, um das Mikrovakuum aufrecht zu erhalten.



4. Nehmen Sie nun den bereits vor sich ausgebreiteten Gurt und stülpen Sie den weißen Schaumstoffring (A) über die gesamte Saugglockenvorrichtung bis dieser an der Penisbasis anliegt.

5. Führen Sie nun das Gurtende um die Hüfte herum.

6. Drehen Sie die Spange der Zuggabel (3) mit ihrem offenen Ende zum Körper hin und verbinden Sie die beiden Ösen (C).



7. Verstärken Sie die Gurtspannung mithilfe der Gürtel-Schiebe-Schnalle (B), bis Sie erkennen können, dass der Penis gedehnt wird und das Ampelsystem Grün anzeigt. Achten Sie darauf, dass der Gurt in der Leistenbeuge schräg nach oben verläuft. Ziehen Sie den Gurt deshalb hinten am Gesäß nach oben in Richtung Taille. Ist der Gurt in der Höhe der Gesäßfalte angebracht, erhöht sich beim Sitzen die Zugspannung, was nicht sein sollte.



8. Sie können nun wie gewohnt ihrem normalen Alltag nachgehen oder PHALLOSAN® forte auch nachts während des Schlafs tragen, da die Blutzirkulation zu keinem Zeitpunkt eingeschränkt ist.

Beenden der Anwendung

Nehmen Sie zuerst den Gurt ab und drehen Sie die grüne Markierungsnase des Ventils der Saugpumpe auf das Pfeilsymbol. Das Vakuum entweicht. **Bitte ziehen Sie die Dichtmanschette NICHT mit Ihren Fingern auseinander, da dieses sonst sofort reißen wird!** Rollen Sie bitte die Dichtmanschette vorsichtig in Richtung Eichel zurück und entfernen Sie die Sauglockenvorrichtung.

Technische Besonderheiten

Bitte bedenken Sie, dass es sich vereinfacht dargestellt um eine Saugglocke mit Dichtung handelt. Deshalb ist es nicht wichtig wie weit die Dichtmanschette über den Penischaft reicht. Die Dichtmanschette ist nicht konstruiert, die Kraft auf den Penis zu übertragen. Die Kraftübertragung erfolgt einzig über das sich in der Glocke bildende Mikro-Vakuum.

Sollten Sie während der Tragezeit bemerken, dass das Vakuum etwas nachlässt und die Eichel eventuell zu weit aus der Glocke gleitet, kann das mehrere Ursachen haben. In jedem

Fall tritt Luft ein. Dies kann über den Penischaft erfolgen, wenn die Intim-Behaarung nicht sorgsam entfernt wurde, oder eine zu weite Dichtmanschette gewählt wurde.

Entfernen Sie, soweit nötig, am Penis eventuelle Schamhaare. Dies kann durch Rasur, oder durch eine milde Enthaarungscreme erfolgen.

Abhilfe

Drehen Sie die grüne Markierungsnase des Ventils der Saugpumpe vom Schloss-Symbol weg zum Saugsymbol.

Saugen Sie die Eichel so wieder in die Glocke und verschließen Sie das Ventil, indem Sie die grüne Markierungsnase wieder in Richtung Schlosssymbol drehen.

Rutscht die Eichel immer noch aus der Glocke ist die Ursache eindeutig in der zu weiten Dichtmanschette zu finden.

Sie haben die Möglichkeit, diese individuell auf Ihre Größe selbst einzustellen, um somit höchste Effizienz zu erreichen. Wenn Sie z.B. empfinden, dass die M-Glocke die richtige Größe hat, die Dichtmanschette aber zu groß am Penischaft ist, können Sie die S-Dichtmanschette auf die M-Glocke setzen. Sie können das gleiche mit der L-Glocke und der M-Dichtmanschette machen.

Bitte in keinem Fall die S-Dichtmanschette auf die L-Glocke setzen. Das Material würde reißen.

Pflegeanleitung FORTE/PLUS:

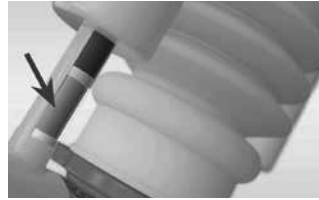
Die Dichtmanschette darf und soll von der Glocke abgenommen werden und sollte aus hygienischen Gründen mit Seife handwarm gewaschen werden.

Bewahren Sie die Dichtmanschette abgerollt auf, bis Sie es wieder benutzen.

Bitte vergessen Sie nie, die Dichtmanschette nach Gebrauch im abgerollten Zustand außen mit Babypuder einzustäuben.

Auch die Saugglocke sollte wie oben beschrieben täglich gereinigt werden. Entfernen Sie aber vorher die Saugpumpe, indem Sie die grüne Markierungsnase des Ventils der Saugpumpe in Richtung des Doppelpfeils bewegen. Ziehen Sie Saugpumpe vorsichtig aus der Saugglocke heraus. Die Saugpumpe darf nicht mit Wasser oder Fett in Berührung kommen, da die empfindlichen Ventile ansonsten nicht mehr einwandfrei funktionieren.

Stufenplan zum exakten Anpassen der Zugstärke des Gurtes auf das Bindegewebe des Penis:



Vorwort:

Das Bindegewebe des Körpers ist abhängig von der jeweiligen Erbanlage. Wir entwickelten deshalb eine Ampelkonstruktion, die es Ihnen ermöglicht, die Gurtspannung auf Ihr Bindegewebe exakt anzupassen. Achten Sie in jedem Fall darauf, die Zugstärke Anfangs im unteren grünen Bereich zu halten. So erzielen Sie die optimalen Ergebnisse einer Penisvergrößerung in Länge und Umfang ohne Nebenwirkungen.

1. Tag

Stellen Sie die Zugspannung nur im unteren grünen Bereich ein und tragen Sie PHALLOSAN® bitte nur 1 Stunde. Entfernen Sie den Gurt und drehen Sie die grüne Markierungsnase des Ventils der Saugpumpe in Richtung des Pfeilsymbols. Das Vakuum entweicht.

Rollen Sie bitte die Dichtmanschette vorsichtig in Richtung Eichel zurück und entfernen Sie die Sauglockenvorrichtung.

Begutachten Sie nun den Bereich am Penis, der zwischen der Öffnung der Harnröhre und dem Bändchen der Vorhaut (Frenulum) an der Unterseite der Eichel ist. Dieser Bereich ist die empfindlichste Gewebestelle am Penis. Hat sich diese Stelle rötlich gefärbt oder ist diese angeschwollen, war die Zugspannung des Gurtes zu stark. Beenden Sie die Anwendung an diesem Tag. Sollten Sie Veränderungen am Penis festgestellt haben, beginnen Sie erst wieder, wenn sich dies zurückgebildet hat.

2. Tag bis zum 8. Tag

Können Sie PHALLOSAN® forte am Vortag tragen ohne dass es zu Verfärbung oder Schwellung an der beschriebenen Stelle kam, können Sie PHALLOSAN® eine Stunde länger tragen.

Verlängern Sie die Tragezeit jeden Tag um eine Stunde. Nach 8 Tagen ist die Eingewöhnung abgeschlossen.

PHALLOSAN® kann nach der Eingewöhnungsphase auch nachts getragen werden. Sie werden bemerken, dass an den beiden Symbolen für das Pumpen und Verschließen fühlbare Noppen angebracht sind, um ein Pumpen oder Verschließen auch ohne Sichtkontakt zu ermöglichen. Die Dichtmanschette dehnt sich bei einer nächtlichen Erektion, die Durchblutung wird nicht beeinträchtigt, sie wird verbessert.

Sie werden PHALLOSAN® forte begeistert tragen, der Penis kann in wenigen Wochen messbar länger werden und an Umfang zunehmen. Sie werden positive Nebenwirkungen, wie stärkeren sexuellen Antrieb und Lust empfinden.

Anwendungsdauer

PHALLOSAN® sollte täglich 8–10 Std., 6 Tage die Woche getragen werden, jederzeit aber auch länger!

Nebenwirkungen/Vorsichtsmaßnahmen

Die Anwendung von PHALLOSAN® forte erfolgt auf eigene Gefahr, ist jedoch bei Einhaltung der Gebrauchsanweisung unbedenklich. Es sollte jedoch, gerade in den ersten Anwendungswochen, kein zu starker Zug auf den Penis ausgeübt werden.

Treten Schwellungen und/oder Bläschen an der Vorhaut oder an der Eichel auf, ist die Gurtspannung zu stark eingestellt. Pausieren Sie unbedingt, bis die Schwellung bzw. die Bläschen abgeheilt sind. Stellen Sie den Zug anschließend etwas leichter ein.

Bisweilen verspüren Sie am Penischaft einen Druckschmerz, dieser kann daraus resultieren, dass das wulstige Ende der Dichtmanschette auf dem Silikonchaum-Ring aufliegt und so Schmerz auslöst.

Alle im Zusammenhang mit dem Produkt aufgetretenen schwerwiegenden Vorfälle, sind dem Hersteller und der zuständigen Behörde des Mitgliedstaats, in dem der Anwender und/oder der Patient niedergelassen ist, zu melden.

Abhilfe:

Rollen Sie das Ende der Dichtmanschette etwas vom Silikonchaum-Ring zurück, ein Druckschmerz wird nicht mehr auftreten.

Sie können auch die Zugspannung des Gurtes über den Körper verteilen, um Spannung von der Penisbasis zu reduzieren. Umfassen

Sie den Gurt im Bereich der Verbindung an der Saugglocke und führen Sie die Zugspannung um den Körper herum zur Entlastung der Penisbasis. Es klingt kompliziert, ist es aber nicht, die Zugspannung verteilt sich nun über dem gesamten Bereich des Gurtes.

Kontraindikationen

Nach Alkoholgenuss, nach Einnahme von Drogen sowie schmerzstillenden Medikamenten, Schlaf- und Beruhigungsmitteln, da hiervon das natürliche Schmerzempfinden beeinträchtigt sein kann und Sie eventuell auf Schmerzen nicht zeitnah reagieren würden. Vermeiden Sie die Benutzung von PHALLOSAN® forte bei Infektionen oder offenen Wunden am Penis.

Wie messe ich exakt den Längenzuwachs des Penis?

Verwenden Sie bitte einen Zollstock. Ein Maßband ist nicht geeignet. Halten Sie den Penis im nicht erigierten Zustand gerade vom Körper weg (90 Grad). Legen Sie den Zollstock von oben betrachtet seitlich am Penis an. Drücken Sie den Zollstock gegen das Schambein.

Wichtig

Ermitteln Sie zu Beginn der Anwendung Ihr genaues Körpergewicht ohne Kleidung. Bei einer eventuellen Gewichtszunahme bildet sich besonders im Schambereich der Intimbehaarung um den Penis eine Fettschicht. Diese Fettschicht verkürzt die Distanz von der Penis Spitze zum Schambein und verfälscht (verkürzt) das Ergebnis. Mediziner bezeichnen diese als Fettschürze.

Nachbestellungen

Alle Teile von PHALLOSAN® forte können einzeln bei uns nachbestellt werden. Sollten Sie weitere Fragen oder Anregungen haben, stehen Ihnen unsere Experten jederzeit zu den normalen Telefongebühren kostenfrei zur Verfügung.

Technische Änderungen jederzeit vorbehalten, die wir auch im Internet unter

www.phallosan.at, www.phallosan.de,
www.phallosan-info.ch
veröffentlichen.

Kontakt:

Hotline +423 235 84 77
(Liechtenstein, Mo-Fr 14-16 Uhr MEZ)
service@swissana.com
Für noch mehr Informationen:
www.phallosan.info

Ihr PHALLOSAN® forte Team

PHALLOSAN® PLUS+ BEDIENUNGSANLEITUNG

Bitte lesen Sie die Bedienungsanleitung, bevor Sie PHALLOSAN® plus+ verwenden. Dies ist ein Erweiterungsset für PHALLOSAN® forte und kann nur zusammen mit dem Paket PHALLOSAN® forte verwendet werden!

Bitte besuchen Sie für Anleitungen zu PHALLOSAN® forte www.phallosan.info!

Verpackungsinhalt PHALLOSAN® plus+:

1. Adapter-Vorrichtung
 - » anwendbar bei jeder Glockengröße
 - » flexibles Bewegen
 - » Sicherheitsclip
 - » einfaches Entfernen
 - » patentiert
2. Das Stangensystem mit weißem Basisring
 - » kann auf jede Penisgröße verlängert werden
 - » optimale Spannung
 - » optional hohe oder komfortable Kraft
3. Protektorkappe
 - » eine Druckgarnitur für den Bereich der Eichel
 - » bessere Ergebnisse durch mehr Kraft
 - » mehr Sicherheit
 - » höhere Leistung

Verpackungsinhalt PHALLOSAN® forte:

4. Harte Kunststoffglocke mit angebrachten Manschettenkondomen
 - » bis zu 4 Größen für jede Männlichkeit
 - » transparente Sicherheit
 - » optionale Zwischengröße (große Glocke-mittlere Manschette)
 - » anti-allergisches Material
 - » 3-Ventil-System
 - » Komfort trifft auf Effektivität
5. Integrierte Vakuumpumpe
 - » generiert ein Mikro-Vakuum
 - » keine Schädigung von Gewebe/Schwellkörpern/Venen
 - » besseres Ergebnis
 - » maximale Leistung



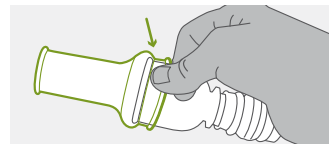
Vorbereitung:

1. Auswahl von Saugglocke/ Manschette (aus der PHALLOSAN® forte Packung)

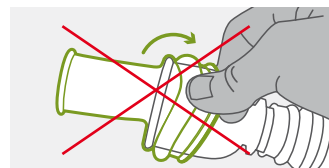
Wählen Sie die richtige Größe der Hartplastikglocke und des Manschettenkondoms mit der Messschablone aus. Ziehen Sie den nicht erigierten Penis von Ihrem Körper weg und messen Sie den Penischaft.

Befestigen Sie die Vakuumpumpe an der Hartplastikglocke. Sie arretiert nur in der Stellung mit dem Pfeilsymbol (↑). Drehen Sie sie auf das Pumpensymbol (⚙).

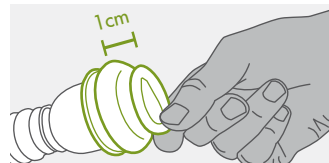
Rollen Sie das Manschettenkondom über die Hartplastikglocke. Achten Sie beim Befestigen der Manschette an der Glocke bitte darauf, dass der verstärkte Teil (die Kerbe) der Manschette genau an der Kante der Hartplastikglocke positioniert ist.



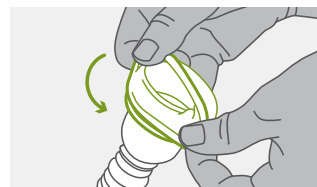
Wenn die Manschette zu weit über die Kante der Glocke gezogen wird, kann die Manschette beschädigt werden.



Rollen Sie die Manschette vorsichtig an die Kante der Saugglocke, bis der Abstand zwischen der aufgerollten Manschette und der Kante der Saugglocke 1 cm beträgt.

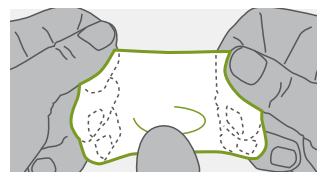
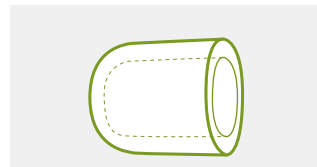


Nun können Sie die aufgerollte Manschette einfach hinter die Kugel der Saugglocke ziehen. Legen Sie die Saugglocke und die aufgerollte Manschette beiseite und fahren Sie mit dem nächsten Schritt fort.



2. Protektorkappe

Ziehen Sie die Protektorkappe mit beiden Händen auseinander und schieben Sie diese über den Bereich der Eichel. Sie sollte bequem, aber trotzdem fest sitzen.

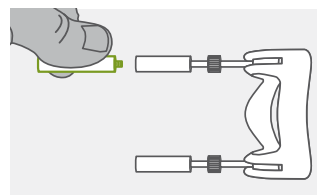


Nach dem Aufsetzen der Protektorkappe müssen Sie sicherstellen, dass an der Spitze der Eichel so wenig Luft wie möglich vorhanden ist.

Legen Sie nun die Hartplastikglocke/Manschette/Pumpe beiseite.

3. PHALLOSAN® plus+

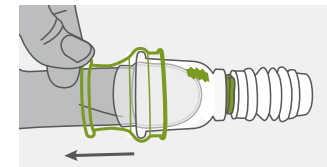
Nehmen Sie das Stangensystem und halten Sie den weißen Basisring neben Ihre Peniswurzel. Verlängern oder verkürzen Sie die Stangen, bis sie 5 cm (2 Zoll) länger als der nicht erigierte Penis sind.



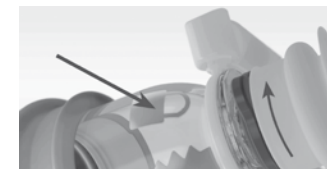
Platzieren Sie den weißen Basisring über Ihrem Penis (am besten im Sitzen). Befestigen Sie die Adaptervorrichtung am Ende der Stangen.

Anwendung:

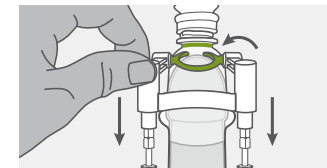
1. Nehmen Sie nun die bereits vorbereitete Hartplastikglocke/Manschette/Pumpe. Platzieren Sie die Eichel zur Hälfte in der Glocke und rollen Sie das Manschettenkondom soweit Sie wünschen ab.



2. Drücken Sie die Pumpe 3-5 Mal und drehen Sie das grüne Ventil auf das Verriegelungssymbol.

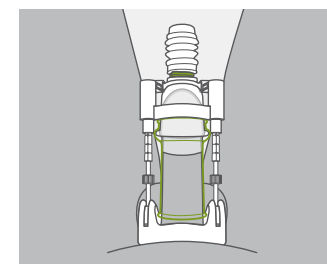


3. Drücken Sie zum Schluss die Stangen mit der Adaptervorrichtung nach unten, befestigen Sie den C-Clip an der Hartplastikglocke und lassen Sie los.



4. Jetzt sollten Sie fühlen und sehen, dass der Penis gestreckt wird.

Wichtig: Für das beste Ergebnis ist Kontinuität und nicht hohe Kraft erforderlich.



Entfernen des PHALLOSAN® plus+:

Bitte drehen Sie zuerst das grüne Ventil der Saugglocke auf das Pfeilsymbol. Das Vakuum entweicht. Bitte rollen Sie die Manschette vorsichtig zurück in Richtung Hartplastikglocke, um die gesamte Saugvorrichtung zu entfernen. **Dehnen Sie die Manschette nicht mit den Fingern, da sie sonst sofort reißt.** Sie kann problemlos entfernt werden, indem Sie die Manschette einfach nach oben rollen.

Nebenwirkungen/Vorsichtsmaßnahmen

Die Anwendung von PHALLOSAN® plus+ erfolgt auf eigene Gefahr, ist jedoch bei Einhaltung der Gebrauchsanweisung unbedenklich. Es sollte jedoch, gerade in den ersten Anwendungswochen, kein zu starker Zug auf den Penis ausgeübt werden.

Treten Schwellungen und/oder Bläschen an der Vorhaut oder an der Eichel auf, ist die Einstellung zu stark. Pausieren Sie unbedingt, bis die Schwellung bzw. die Bläschen abgeheilt sind.

Stellen Sie den Zug anschließend etwas leichter ein. Haben Sie bitte Geduld, das Verfahren ist im Anwendungserfolg vergleichbar mit einer Kieferregulierung. Die Kontinuität der Dehnung, nicht allein die Zugstärke ist der Garant des Erfolgs!

Achtung: Die Verwendung von Phallosan plus ist während des Schlafens nicht geeignet!

Jetzt haben Sie die perfekte Zugkombination. Egal, für welchen Zweck:

Penisvergrößerung:

Verwenden Sie die Adaptervorrichtung mindestens 6 Stunden täglich an 5 Tagen pro Woche.

Es geht nicht um hohe Kraft, das Erreichen einer Zellstimulation hängt von der Kontinuität ab.

Dadurch werden neue Zellen generiert und eine mögliche Zunahme der Länge um 4,5 cm (1,9 Zoll) und des Umfangs von 2,5 cm (1,1 Zoll) sind erreichbar.

Erektionsstörung:

5 Stunden an 3 Tagen pro Woche führen zu stark verbesserter Durchblutung und stimulieren dadurch Ihre Prostata und das sexuelle Verlangen.

Die Schwellkörper werden mehr Blut aufnehmen können und Erektionen werden häufiger und dauerhafter sein.

IPP/Penisverkrümmung:

IPP/Penisverkrümmung können durch eine Kombination aus PHALLOSAN® forte und Adaptervorrichtung geheilt werden. Wichtig: Verwenden Sie PHALLOSAN® forte an 4 Tagen pro Woche und die Adaptervorrichtung an 2 Tagen, um die Verkrümmung zu begradigen.

Die Verkrümmung kann begradigt werden, wenn neue Zellen in dem Narbengewebe um den verkrümmten Bereich generiert werden. Auf diese Weise wird der Penis begradigt.

Kontakt:

E-Mail: service@phallosan.com

Für weiter Informationen:

www.phallosan.info

Ihr PHALLOSAN® Team



PHALLOSAN® forte
PHALLOSAN® plus+

LESEN SIE DIE GEBRAUCHSANWEISUNG VOLLSTÄNDIG VOR GEBRAUCH DES PRODUKTS.

WARNUNG: BEACHTEN SIE FOLGENDE HINWEISE ZUR SICHERHEIT.

Das Gerät darf **nicht** beim Wasserlassen, bei sportlichen Aktivitäten, beim Geschlechtsverkehr oder anderen anstrengenden körperlichen Aktivitäten getragen werden.

Es sollte auch **nicht** nach dem Konsum von Alkohol oder der Einnahme von Schmerz- oder Rauschmitteln getragen werden. Ebenso **nicht** bei:

- Wunden oder entzündeten Stellen am Penis oder an anderen Körperstellen, die mit dem PHALLOSAN®-Gürtel in Berührung kommen,
- Schmerz, Taubheitsgefühl oder Verfärbung an der Eichel,
- anderen unerwünschten Reaktionen. Tritt ein solcher Fall auf, muss das Gerät umgehend gelockert und entfernt werden.

Bei Verletzungen am Penis darf das Gerät erst dann getragen werden, wenn diese vollständig verheilt sind.

Tragen Sie PHALLOSAN® forte/PHALLOSAN® plus+ nach einer Operation erst, wenn Ihr Arzt dies genehmigt hat.

Verwenden Sie PHALLOSAN® forte/PHALLOSAN® plus+ **nicht**, wenn Sie unter Venenproblemen oder Bindegewebsschwäche leiden.

Verwenden Sie das Gerät **nicht** bei jeglicher Art von Piercing im Genitalbereich. Das Gerät darf **nicht** in Bereichen mit erhöhter Sturz- und Rutschgefahr getragen werden.

Besondere Vorsicht ist beim Treppensteigen oder beim Gehen auf rutschigem Untergrund geboten.

Das Gerät darf **nicht** beim Umgang mit Maschinen, Kraftfahrzeugen oder heißen Gegenständen sowie beim Radfahren oder Kochen getragen werden.

Verwenden Sie beim Tragen/Benutzen des Gerätes keine Cremes, Vaseline oder andere feuchtigkeitsspendende Substanzen.

Verwenden Sie das Gerät **nur so**, wie in diesem Handbuch beschrieben.

Verwenden Sie ausschließlich die mitgelieferten Materialien. Wenden Sie keine anderen Tragetechniken an, als die in diesem Handbuch beschrieben.

Wir übernehmen keine Verantwortung oder Haftung für Schäden, die durch die Nutzung von Produkten oder Dienstleistungen resultieren, die über diese Website erworben wurden. Dies gilt für alle direkten oder indirekten Schäden, Begleit- oder Folgeschäden (einschließlich, aber **nicht** ausschließlich, Schäden und Verluste durch Geschäftsausfall, entgangenem Gewinn, Unterbrechung oder dergleichen). Bei Fragen zu den hier aufgeführten Nutzungsbedingungen, können Sie sich jederzeit an uns wenden.



Swiss Sana AG
Kirchstrasse 3
9490 Vaduz
FL-Liechtenstein

☎ 00423 235 84 77

Email: service@swisssana.com

Bei Risiken oder Nebenwirkungen kontaktieren Sie bitte Ihren Arzt oder unsere Phallosan Hotline



REF 5000

