



PHALLOSAN[®] forte

INSTRUÇÕES DE USO

Parabéns pela compra do seu PHALLOSAN® forte! PHALLOSAN® forte é utilizado em todo o mundo com sucesso há 18 anos. PHALLOSAN® forte já é distribuído com receita pelos planos de saúde. Nossa equipe de urologos e técnicos em medicina desenvolveram o que consideramos ser o produto mais efetivo e inovador deste tipo, PHALLOSAN® forte.

Finalidade e indicações:

PHALLOSAN® forte é recomendado para o tratamento para:

- » aumento e engrossamento do pênis
- » Encurvamento peniano de nascença/adquirido e doença de peyronie (IPP)
- » Problemas de ereção e potência
- » Pós-tratamento pós-operatório de operação de próstata
- » Treinamento do tecido erétil do pênis em todas as idades

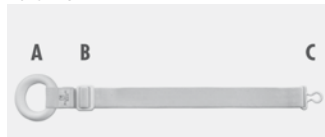
Conteúdo da embalagem:

1. Cinto elástico, que é colocado na cintura. Incluindo anel de espuma plástica (A) no qual o pênis é colocado até a base. Segurador (B), que permite que o cinto seja colocado no tamanho desejado e Adaptador (C) no cinto, no qual é ligada a unidade ventosa.
 2. a) Ventosa com o tamanho S com PHALLOSAN® forte – Camisinha S
 2. b) Ventosa com o tamanho M com PHALLOSAN® forte – Camisinha M
 2. c) Ventosa com o tamanho L com PHALLOSAN® forte – Camisinha L e forquilha de tração (3)
 3. Forquilha de tração com equipamento elástico para ajustar e força de tração no sinal com adaptador para o cinto.
 - 4./5. Capa protetora para a glândula, para protegê-la em caso de maior tensão.
 6. Bomba de sucção com válvulas de 3-caminhos
 7. Gabarito de medidas
- Instruções de uso
Mala de viagem com 4 Camisinha (1xS, 2xM, 1xL)



Preparo e utilização

1. Cinto



Abra o cinto ortopédico PHALLOSAN® forte perto de você e posicione-o com o segurador (B) com o seu tamanho máximo.

2. Escolha da ventosa/Camisinha

Determine, com o gabarito de medidas (7) incluído no kit, o tamanho da ventosa. Separe o pênis sem ereção do corpo e tire a medida no pênis.



A ventosa de tamanho M (2c) já vem relacionada, no kit, com a Camisinha M (2c) e a forquilha de tração com equipamento elástico.

Caso precise de um outro tamanho, separe a forquilha de tração (3).

Escolha a ventosa correta e adapte esta com a bomba de sucção, esta somente fica na posição com seta de indicação (↓). A camisinha de punho correta (2) será virada sobre o talão da ventosa e a forquilha de tração (3) será colocada novamente



Ao se colocar na ventosa, é importante ter atenção para que o anel da ventosa fique preso na abertura final grossa da camisinha. A camisinha será rasgada caso seja posta mais além do anel da ventosa.



Em cima: falso, posta muito para dentro da ventosa e não pulverizada!

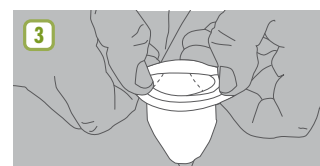
Em baixo: correta, e pulverizada!

Tenha em conta que a camisinha perde revestimento depois de poucos dias. É importante adquirir talco de bebê e aplicá-lo na parte de fora da camisinha. É criada uma camada de proteção que protege a camisinha contra abrasão, rasgos e grudes.

Apertá-lo o sino de sucção entre os joelhos. Role a camisinha 1 cm com cuidado até a extremidade da ventosa e vire esta atrás do talão da ventosa. Tenha especial cuidado para não danificar a camisinha com a unha,

ou semelhantes.

Não exerça pressão forte na hora de rolar a camisinha.



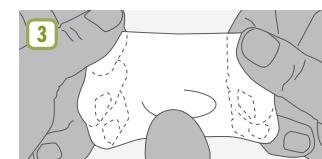
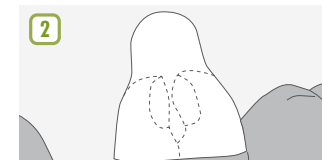
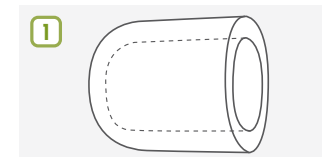
Características da nova camisinha PHALLOSAN® forte

As camisinhas PHALLOSAN® forte são feitas de silicone medicinal, não havendo portanto a ocorrência de irritações e reações alérgicas. Esta inovação oferece não somente um maior conforto, a camisinha acopla-se também perfeitamente ao membro. Ela tem cerca de 3 mm de grossura em uma parte, que é levada à ventosa, e na parte mais fina tem 0,3 mm, para se acoplar com suavidade ao pênis.

A sua ventosa perfeita está preparada para utilização!

3. Capa protetora

Por favor, retire a capa protetora (4/5) que está preparada para todos os tamanhos de pênis. Retire a capa protetora com o dedo e dedos das duas mãos e vire esta sobre a glândula. Esta deve acoplar-se bem justa.



É importante que haja, depois de colocada a capa, menos ar na ponta da glândula o possível. Uma leve ereção pode ajudar na hora de colocar a capa protetora com no pênis. A capa protetora deve proteger a glândula contra efeitos secundários de uma sucção demasiado forte.

Pessoas mais experientes também podem renunciar à capa protetora depois de algumas semanas.

Todas as preparações necessárias para a utilização estão agora finalizadas.

Utilização:

1. Coloque o pênis com a capa protetora na ventosa e role a camisinha do talão da ventosa sobre o pênis.



2. Gire a parte verde da válvula na bomba de sucção (6) sobre o símbolo de sucção e acione a bomba, pressionando esta com o dedo várias vezes. A glândula será assim puxada mais para dentro da ventosa. A camisinha acopla-se suavemente no pênis.

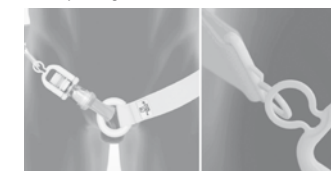


3. Coloque a parte verde da ponta da válvula na bomba de sucção (6) sobre o símbolo indicando que está fechado, para fazer com que o microvácuo seja permanente.



4. Pegue o cinto já aberto em sua frente e passe o anel de espuma plástica (A) sobre todo o equipamento de sucção até que este chegue à base do pênis.

5. De a volta com o cinto através da cintura.
6. Gire o fecho da forquilha de tração (3) com a sua extremidade aberta em direção ao corpo e ligue os dois anéis (C).



7. Aumente a tensão do cinto com a ajuda do segurador de cinto (B), até reconhecer que o pênis seja alongado e o sinal torne-se verde. Tenha atenção para que o cinto fique inclinado para cima na virilha. Para isso, puxe o cinto das nádegas para cima em direção à parte superior da cintura. Estando o cinto na dobra das nádegas, a tensão aumenta quando sentado, o que não deve ocorrer.



8. Você pode agora voltar ao seu dia a dia normal, ou utilizar o PHALLOSAN® forte de noite durante o sono, já que a circulação sanguínea não é bloqueada em nenhum momento.

Finalizando a utilização

Primeiramente, retire o cinto e gire a ponta de marcação verde da válvula da bomba de sucção sobre a seta de indicação. O vácuo é liberado. Role a camisinha com cuidado novamente na direção da glande e separe o equipamento de sucção.

Características técnicas

Tenha atenção para o fato de que a ventosa com vedação mostrada aqui é só um exemplo para facilitar a visualização. Por isso, não é importante o quanto a camisinha deve ser colocada no corpo do pênis. A camisinha não está construída para transferir a força sobre o pênis. A transferência de força ocorre somente através do vácuo criado na ventosa.

Caso perceba durante a utilização que o vácuo diminuiu e que a glande deslizou muito para fora da ventosa, isto pode estar ocorrendo por várias causas. O ar entra, em todos os casos. Isto pode ocorrer no pênis quando os pelos pubianos não foram separados com cuidado, ou uma camisinha demasiado grande foi escolhida.

Retire do pênis, o mais fundo possível, os pelos pubianos, caso haja algum. Isto pode ser feito raspando, ou através de um creme de depilação.

Ajuda

Gire a ponta verde de marcação da válvula da bomba de sucção a partir do símbolo de fechamento para o símbolo de sucção.

Faça sucção da glande, desta forma, novamente na ventosa, e vede da válvula girando novamente a ponta verde de marcação na direção do símbolo de fechamento.

Caso a glande ainda deslize para fora da ventosa, a causa pode ser claramente encontrada na camisinha demasiado grande.

Você tem a possibilidade de escolher o tamanho desejado individualmente, para alcançar assim a maior eficiência. Caso perceba, por exemplo, que a ventosa tamanho M tem o tamanho correto, mas que a camisinha é demasiado grande no pênis, então você pode colocar a camisinha S sobre a ventosa M. Você pode fazer o mesmo com a ventosa L e a camisinha M.

Não colocar, sob nenhuma hipótese, a camisinha S sobre a ventosa L. O material se rasgará.

Instrução de cuidados FORTE/PLUS:

A camisinha deve e tem que ser tirada da ventosa e deve ser lavada à mão com sabão, por questões de higiene.

Guarde a camisinha desenrolada até que esta seja utilizada novamente.

Nunca esqueça de colocar, depois do uso, talco de bebê na parte de fora da camisinha desenrolada.

A ventosa também deve ser limpa como descrito acima. Separe antes a bomba de sucção, movendo a ponta de marcação verde da válvula da bomba na direção da seta dupla. Retire a bomba de sucção da ventosa com cuidado. A bomba de sucção não deve entrar em contato com água ou gordura, já que as válvulas, frágeis, não funcionarão mais normalmente.

Plano por etapas para ajuste exato da tensão do cinto sobre o tecido conjuntivo do pênis.



Prefácio:

O tecido conjuntivo do corpo depende de cada hereditariedade. Nós desenvolvemos, por isso, uma construção de sinal que permite um ajuste exato da tensão do cinto sobre o seu tecido conjuntivo. Em todo caso, tenha atenção para manter a força de aperto no campo baixo verde. Desta forma é alcançado o resultado ideal de um aumento do pênis no tamanho e na grossura, sem efeitos secundários.

1º dia

Ajuste a tensão somente no campo mais baixo verde e utilize PHALLOSAN® somente por 1 hora. Separe o cinto e mova a ponta de marcação verde da válvula da bomba de sucção na direção do símbolo da seta. O vácuo é liberado.

Role a camisinha com cuidado novamente na direção da glande e separe o equipamento de sucção.

Avalie a parte do pênis entre a uretra e a tiorinha da pele do prepúcio (frenulum) na parte inferior das glandes. Esta é a parte é o local de tecido mais sensível no pênis. Caso esta parte estiver vermelha ou inchada, quer dizer que a tensão do cinto foi demasiado forte. Finalize a utilização neste dia. Caso veja modificações no pênis, inicie novamente somente quando este volte ao normal.

2º dia até o 8º dia

Caso tenha utilizado PHALLOSAN® forte no dia anterior sem ocorrência de coloração ou inchaço no local descrito, você pode utilizar PHALLOSAN® por mais uma hora.

Aumente todo dia em uma hora o tempo de uso. Depois de oito dias, o aumento do tempo de uso está finalizado.

PHALLOSAN® também pode ser utilizado durante a noite depois da fase de adaptação. Você perceberá que, ao lado dos dois símbolos da bomba e vedação, são colocados relevos perceptíveis para permitir bombear ou vedar, mesmo sem o contato visual. A camisinha se estica durante uma ereção noturna, a circulação sanguínea não será prejudicada, será melhorada.

Você utilizará PHALLOSAN® forte com entusiasmo, o pênis pode em poucas semanas ficar maior, por medida, e ganhar em grossura. Você sentirá efeitos secundários positivos, como energia sexual mais forte e tesão.

Tempo de utilização:

PHALLOSAN® deve ser utilizado diariamente entre 8 e 10 horas, 6 dias na semana, podendo sem problemas ser utilizado também por mais tempo!

Efeitos secundários/ Medidas de segurança

A utilização de PHALLOSAN® forte ocorre sobre risco próprio, não apresentando quaisquer problemas caso utilizado dentro das instruções de uso. Não devem, porém, ser feita muita tensão sobre o pênis, principalmente nas primeiras semanas.

Caso apareçam inchaços e/ou bolhas no prepúcio ou na glandes, a tensão no cinto deve ter sido ajustada demasiado forte. Faça uma pausa, sem falta, até que o inchaço ou as bolhas estiver curado/a. Volte a utilizá-lo com uma tensão um pouco mais fraca. Tenha um pouco de paciência, a técnica é comparável ao uso de aparelho dental. A continuidade do alongamento é importante, não somente a tensão é a garantia do sucesso! Às vezes, você pode sentir uma dor no corpo do pênis. Esta pode resultar por causa da extremidade grossa da camisinha esteja sobre o anel de silicone, e cause dor por isto.

Todos os incidentes graves relacionados com o dispositivo devem ser notificados ao fabricante e à autoridade competente do Estado-Membro em que o utilizador e/ou o doente se encontram estabelecidos.

Ajuda:

Volte a enrolar a extremidade da camisinha um pouco para fora do anel de silicone, uma dor

causada pela pressão não aparecerá mais.

Você também pode distribuir a tensão do cinto sobre o corpo, para reduzir a tensão da base do pênis. Agarre o cinto no campo da ligação na ventosa e aumente a tensão em volta do corpo para tirar tensão da base do pênis. Parece complicado, mas não é, a tensão se distribui, desta forma, ao longo de todo o cinto.

Contra-indicações:

Depois do uso de bebida alcoólicas, de drogas bem como medicamentos contra a dor, remédios para o sono ou calmantes, já que estes prejudicam a sensibilidade normal à dor e você possa eventualmente não reagir no tempo correto a dores. Evite o uso do PHALLOSAN® forte no caso de infecções ou feridas abertas no pênis.

Como posso medir, com exatidão, o aumento do pênis?

Utilizar um metro. Uma fita métrica não é apropriada. Segure o pênis na condição não ereta, reto em relação ao corpo (90 graus). Coloque o metro, visto de cima, ao lado do pênis. Pressione o metro contra a púbis.

Importante

Determine no começo da utilização o peso do seu corpo com exatidão, sem roupas. No caso de um aumento eventual do peso, forma-se uma camada de gordura, principalmente perto do campo da púbis dos pelos pubianos, em volta do pênis. Esta camada de gordura diminui a distância entre a ponta do pênis e a púbis e falsifica (diminui) o resultado. Os médicos chamam-na de gordura pubiana.

Pedidos separados

Todas as peças do PHALLOSAN® forte podem ser pedidas em separado. Caso tenha mais perguntas ou sugestões, nossos especialistas estão a todo momento e sem custos telefônicos à disposição.

Mudanças técnicas sempre são reservadas, que nós publicamos também nos sites

www.phallosan.at, www.phallosan.de
www.phallosan-info.ch

Hotline:

Hotline +423 235 84 77
(Liechtenstein, Mo-Fr 14-16 Uhr MEZ)
service@swissana.com
for more Information:
www.phallosan.info

Your PHALLOSAN® forte Team

PHALLOSAN® PLUS+ INSTRUÇÕES DE UTILIZAÇÃO

Leia as instruções antes de utilizar PHALLOSAN® plus.

Este é um conjunto adicional para PHALLOSAN® forte e apenas pode ser utilizado em combinação com o pacote PHALLOSAN® forte!

Instruções relativas ao PHALLOSAN® forte em www.phallosan.info!

Conteúdo do pacote PHALLOSAN® plus+:

1. A Alavanca do Adaptador
 - » aplicável para todos os tamanhos de campânula
 - » movimento flexível
 - » clipe de segurança
 - » remoção fácil
 - » patenteada
2. O Sistema de Haste com Anel de Base Branco
 - » para alongar para todos os tamanhos de pênis
 - » tensão opcional
 - » força elevada ou de conforto opcional
3. Capa protetora
 - » um fato pressurizado para a área da glândula
 - » melhores resultados através de
 - » mais força
 - » mais segurança
 - » maior desempenho

Conteúdo do pacote PHALLOSAN® forte:

4. Campânula de sucção em plástico rígido com preservativo tipo manga
 - » até 4 tamanhos para promover a virilidade
 - » segurança transparente
 - » tamanho médio opcional
 - » (campânula grande-manga média)
 - » material antialérgico
 - » sistema de válvula de 3 vias
 - » conforto aliado a eficácia
5. Bomba de vácuo integrada
 - » cria micro vácuo
 - » não prejudica os tecidos/corpos esponjosos/veias
 - » resultados melhorados
 - » rendimento máximo



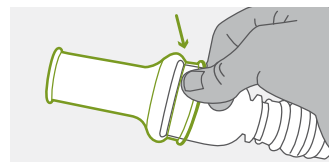
Preparação:

1. Seleção da campânula de sucção/manga tipo preservativo (do pacote PHALLOSAN® forte)

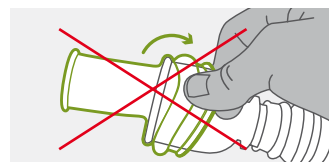
Escolha o tamanho certo para a campânula de sucção em plástico rígido e para a manga tipo preservativo com a ajuda do modelo de medida. Distancie o pênis sem ereção do corpo e tire a medida ao pênis.

Encaixe a bomba de vácuo na campânula em plástico rígido; apenas encaixa na posição com o símbolo da seta (↕). Rode até ao símbolo da bomba (☛).

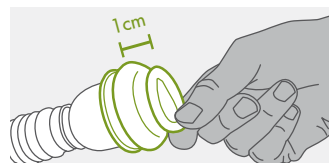
Coloque a manga tipo preservativo sobre a campânula em plástico rígido. Ao prender a manga à campânula, ter em atenção para a parte grossa (saliência) da manga ficar posicionada exatamente na extremidade da campânula em plástico rígido.



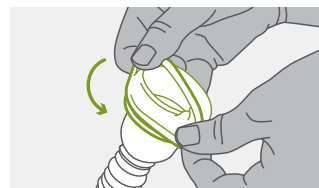
Se a manga for puxada para além da extremidade da campânula, a manga pode ficar danificada.



Coloque cuidadosamente a manga na extremidade da campânula de sucção até ficar com um espaço de 1 cm entre a manga enrolada e a extremidade da campânula de sucção.

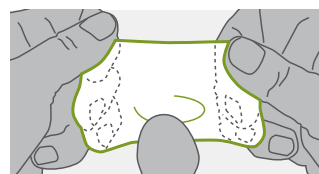
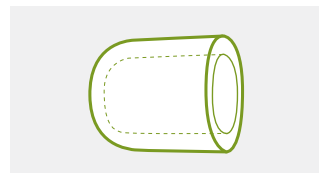


Agora pode facilmente puxar a manga até à base da campânula de sucção. Ponha de lado a campânula de sucção com a manga tipo preservativo e passe para o próximo passo.



2. Capa protetora

Alargue a capa protetora utilizando ambas as mãos e enfie a mesma sobre a área da glândula. A capa deve ficar justa.

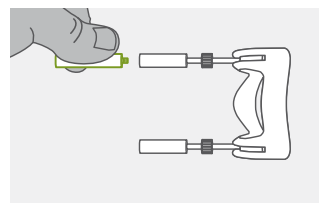


Após colocar a tampa protetora, é importante garantir que permanece o menor ar possível na ponta da glândula.

Agora coloque a campânula de sucção em plástico rígido/manga/bomba de lado.

3. Sistema de Haste

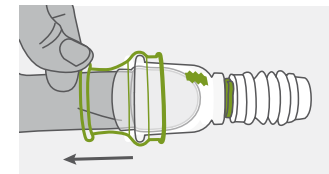
Segure no sistema de haste e segure no anel de base branco ao lado do seu pênis. Estenda ou minimize as hastes para que fiquem 5 cm (2 polegadas) mais compridas do que o pênis flácido.



Coloque o anel de base branco sobre o seu pênis (de preferência sentado). Fixe a alavanca do adaptador até ao final das hastes.

Colocação:

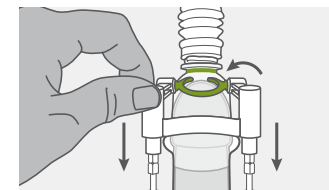
1. Agora, pegue na campânula de sucção em plástico rígido/manga/bomba já pronta. Enfie a área da glândula até meio da campânula e desenrole a manga tipo preservativo a gosto.



2. Pressione a bomba 3 a 5 vezes e rode a válvula verde até ao símbolo de bloqueio.

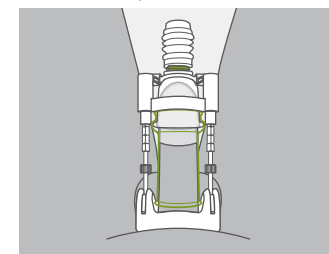


3. Finalmente, pressione as hastes com a alavanca do adaptador para baixo e prenda o clipe C na campânula de sucção em plástico e solte.



4. Deve sentir e ver o pênis agora a ser esticado.

Importante: não se trata de uma força forte, mas de uma continuidade para alcançar o máximo desempenho.



Como retirar o PHALLOSAN® plus+:

Primeiro, rode a válvula verde até ao símbolo da seta. O vácuo sai. Enrole a manga cuidadosamente para trás em direção à campânula em plástico rígido e remova o dispositivo de sucção por completo. **Não alargue a manga com os dedos, sob pena de a mesma se rasgar imediatamente.** Para remover basta enrolar a manga para cima.

Efeitos Secundários / Precauções

PHALLOSAN® plus+ é utilizado por conta e risco do utilizador, mas é seguro se as instruções de utilização forem seguidas. No entanto, especialmente durante as primeiras semanas de utilização, o pênis não deve ser puxado com demasiada força.

Se aparecer inchaço e/ou bolhas no prepúcio ou na glândula, o cenário é demasiado forte. É essencial fazer uma pausa até que o inchaço ou as bolhas tenham cicatrizado.

Em seguida, ajustar a tensão um pouco mais leve. Por favor, seja paciente, o procedimento é comparável em sucesso a um ajuste da mandíbula. A continuidade do alongamento, e não apenas a força da tensão, é o garante do sucesso!

Atenção: A utilização de Phallosan plus não é adequada durante o sono! Por favor, use o PHALLOSAN® forte para este fim.

Tem agora a combinação perfeita de tração. Não importa o propósito:

Extensão peniana:

Utilize a alavanca adaptadora, pelo menos, 6 horas por dia, 5 dias por semana.

INão se trata de uma força forte, mas de uma continuidade que permite alcançar uma estimulação das células.

Esta estimulação permite implantar novas células e conseguir um eventual aumento de 5 cm (1,9 pol.) a nível de comprimento e 2,7 cm (1,1 pol.) a nível de grossura.

Disfunção erétil:

5 horas, 3 dias por semana, irá alcançar uma circulação sanguínea muito maior e, portanto, estimular a sua próstata e o seu desejo sexual.

Os corpos esponjosos serão capazes de capturar mais sangue e, portanto, as ereções irão surgir com mais frequência e serão mais prolongadas.

IPP/Curvatura peniana

IPP/Curvatura peniana pode ser curada com a combinação de PHALLOSAN® forte e a alavanca adaptadora. Importante: utilize o Phallosan durante 4 dias por semana e a alavanca adaptadora durante 2 dias para endireitar a curvatura.

A curvatura ficará completamente direita à medida que novas células são implantadas no tecido cicatricial à volta da área dobrada. Deste modo, o pénis será completamente endireitado.

Linha directa:

E-Mail: service@swissana.com

Para mais informações:

www.phallosan.info

A sua equipa PHALLOSAN® forte



PHALLOSAN® forte
PHALLOSAN® plus+

LEIA AS INSTRUÇÕES DE UTILIZAÇÃO NA INTEGRA ANTES DE UTILIZAR O PRODUTO

AVISO: TENHA EM ATENÇÃO AS SEGUINTE INSTRUÇÕES REFERENTES À SEGURANÇA.

O aparelho não deve ser utilizado ao urinar, durante atividades desportivas, durante a relação sexual ou outras atividades físicas que requeiram esforço.

Não deve ainda ser utilizado após o consumo de álcool ou após ingestão de analgésicos ou substâncias tóxicas. Nem tão pouco em caso de:

- feridas ou áreas inflamadas no pénis ou outras partes do corpo que entrem em contacto com o cinto PHALLOSAN®,
- dor, entorpecimento ou descoloração da glande
- outras reações adversas. Neste caso, o aparelho deve ser imediatamente alargado e removido.

No caso de ferimentos no pénis, o aparelho não deve ser utilizado até que os mesmos estejam completamente cicatrizados.

Não utilize o PHALLOSAN® forte/PHALLOSAN® plus+ após uma operação até que o seu médico o tenha aprovado.

Não utilize PHALLOSAN® forte/PHALLOSAN® plus+ se sofrer de problemas venosos ou fraqueza do tecido conjuntivo.

Não utilize o aparelho caso tenha piercings na zona genital

O dispositivo não deve ser utilizado em áreas com maior risco de queda. Devem ser tomados cuidados especiais ao subir escadas ou caminhar em terreno escorregadio.

O aparelho não deve ser utilizado ao manusear máquinas, veículos motorizados ou objetos quentes, nem ao andar de bicicleta ou ao cozinhar.

Não utilize cremes, vaselina ou outras substâncias hidratantes quando utilizar o aparelho.

Utilize o aparelho apenas conforme descrito no presente manual. Utilize apenas os materiais fornecidos juntamente com o aparelho. Não recorra a outras técnicas de uso além das descritas neste manual.

Não assumimos qualquer tipo de responsabilidade ou obrigação por danos resultantes da utilização de produtos ou serviços adquiridos através deste website. Isto aplica-se a todos os danos diretos ou indiretos, danos colaterais ou danos resultantes (incluindo, mas não se limitando a, danos e perdas resultantes de interrupção da atividade, perda de lucros, interrupção ou similares). Em caso de dúvidas referentes aos termos e condições aqui descritos, não hesite em contactar-nos.



Swiss Sana AG
Kirchstrasse 3
9490 Vaduz
FL-Liechtenstein

☎ 00423 235 84 77

Email: service@swissana.com

Em caso de riscos ou efeitos colaterais
por favor contacte o seu médico
ou a nossa linha directa Phallosan



REF 5000

